

A decorative graphic consisting of multiple thin, parallel, wavy lines in a light gray color, flowing from the bottom left towards the top right, creating a sense of movement and depth.

nero

Multimedia Suite 10

Handleiding

Nero RescueAgent

Informatie over copyright en handelsmerken

Dit document, evenals de hierin beschreven software, wordt geleverd als licentie en mag alleen worden gebruikt of gereproduceerd volgens de licentieovereenkomst. De inhoud van dit document en van de bijbehorende software kan gewijzigd worden zonder voorafgaande kennisgeving. Nero AG verwerpt elke verantwoordelijkheid voor de juistheid van de inhoud van dit document en verwerpt elke schadeclaim die de bepalingen van de garantieovereenkomst overstijgt.

Dit document en de volledige inhoud ervan zijn beschermd door copyright en zijn eigendom van Nero AG. Alle rechten voorbehouden. Bovendien bevat dit document materiaal dat door internationaal geldend copyright wordt beschermd. Dit document mag niet geheel of gedeeltelijk worden gereproduceerd, overgedragen of gekopieerd zonder de uitdrukkelijke schriftelijke toestemming van Nero AG.

Denk eraan dat bestaande tekeningen, afbeeldingen, video's, muziektitels of andere materialen die u wilt opnemen of kopiëren in projecten, beschermd kunnen zijn door copyright. Het ongeoorloofde gebruik van dit type materiaal in uw projecten kan de rechten van de eigenaar van het copyright schenden. Zorg ervoor dat u beschikt over alle nodige toestemmingen van de eigenaar van het copyright.

Tenzij u eigenaar bent van het copyright, toestemming hebt van de eigenaar van het copyright of uw acties onder de bepalingen van "eerlijk gebruik" van de copyrightwetgeving vallen, kan het zijn dat u nationale of internationale copyrightwetten overtreedt. Het kopiëren, dupliceren, wijzigen of publiceren van door copyright beschermd materiaal kan leiden tot schadeclaims en het afdwingen van andere wettelijke maatregelen tegen u. Wanneer u niet zeker weet wat uw rechten zijn, moet u contact opnemen met uw juridisch adviseur.

Een aantal Nero Multimedia Suite-toepassingen vereisen technologie die ontwikkeld is door derden en zijn toegevoegd aan Nero Multimedia Suite als demoversies. Deze toepassingen kunnen online of door een activeringsfax te verzenden, gratis worden geactiveerd voor een onbeperkt gebruik van de versie. Nero zal alleen de gegevens doorgeven die nodig zijn voor de activering van de technologie die in licentie is verleend door derden. Voor een onbeperkt gebruik van Nero Multimedia Suite, hebt u dus een internetverbinding of faxapparaat nodig.

Copyright © 2006 - 2010 Nero AG en haar licentiegevers. Alle rechten voorbehouden.

Nero, Nero BackItUp, Nero BackItUp & Burn, Nero Burning ROM, Nero Digital, Nero DMA Manager, Nero Essentials, Nero Express, Nero ImageDrive, Nero LiquidTV, Nero MediaHome, Nero MediaHub, Nero MediaStreaming, Nero Move it, Nero Music2Go, Nero PhotoDesigner, Nero PhotoSnap, Nero Recode, Nero RescueAgent, Nero SmartDetect, Nero Simply Enjoy, Nero SmoothPlay, Nero StartSmart, Nero Surround, Nero Vision, Nero Vision Xtra, Burn-At-Once, InCD, LayerMagic, Liquid Media, het SecurDisc-logo en UltraBuffer zijn handelsmerken of geregistreerde handelsmerken van Nero AG.

Adobe, Acrobat, Acrobat Reader en Premiere zijn handelsmerken of gedeponeerde handelsmerken van Adobe Systems, Incorporated. AMD Athlon, AMD Opteron, AMD Sempron, AMD Turion, ATI Catalyst en ATI Radeon zijn handelsmerken of gedeponeerde handelsmerken van Advanced Micro Devices, Inc. ATSC is een handelsmerk van het Advanced Television Committee. ICQ is een gedeponeerd handelsmerk van AOL, LLC. Apple, iPhoto, iPod, iTunes, iPhone, FireWire, en Mac zijn handelsmerken of gedeponeerde handelsmerken van Apple, Inc. ARM is een gedeponeerd handelsmerk van ARM, Ltd. AudibleReady is een gedeponeerd handelsmerk van Audible, Inc. BenQ is een handelsmerk van BenQ Corporation. Blu-ray Disc is een handelsmerk van Blu-ray Disc Association. CyberLink is een gedeponeerd handelsmerk van CyberLink Corp. DLNA is een gedeponeerd handelsmerk van Digital Living Network Alliance. DivX en DivX Certified zijn handelsmerken of gedeponeerde handelsmerken van DivX, Inc. Dolby, Pro Logic en het dubbel-D-symbool zijn handelsmerken of gedeponeerde handelsmerken van Dolby Laboratories, Inc. DTS en DTS Digital Surround zijn gedeponeerde handelsmerken van DTS, Inc. DVB is een gedeponeerd handelsmerk van het DVB Project. Freescale is een handelsmerk van Freescale Semiconductor, Inc. Google en YouTube zijn handelsmerken van Google, Inc. WinTV is een gedeponeerd handelsmerk van Hauppauge Computer Works, Inc. Intel, Intel XScale, Pentium en Core zijn handelsmerken of gedeponeerde handelsmerken van Intel Corporation. Linux is een gedeponeerd handelsmerk van Linus Torvalds. Memorex is een gedeponeerd handelsmerk van Memorex Products, Inc. ActiveX, ActiveSync, DirectX, DirectShow, Internet Explorer, Microsoft, HDI, MSN, Outlook, Windows, Windows Mobile, Windows NT, Windows Server, Windows Vista, Windows Media, Xbox, Xbox 360, de Start-knop van Windows Vista en het Windows-logo zijn handelsmerken of gedeponeerde handelsmerken van Microsoft Corporation. My Space is een handelsmerk van MySpace, Inc. NVIDIA, GeForce en ForceWare zijn handelsmerken of gedeponeerde handelsmerken van NVIDIA Corporation. Nokia is een gedeponeerd handelsmerk van Nokia Corporation. CompactFlash is een gedeponeerd handelsmerk van SanDisk Corporation. Sony, Memory Stick, PlayStation, PLAYSTATION en PSP zijn handelsmerken of gedeponeerde handelsmerken van Sony Corporation. HDV is een handelsmerk van Sony Corporation en Victor Company of Japan, Limited (JVC). UPnP is een gedeponeerd handelsmerk van UPnP Implementers Corporation. Labelflash is een gedeponeerd handelsmerk van Yamaha Corporation.

De hier genoemde handelsmerken worden slechts ter informatie vermeld. Alle merknamen en handelsmerken zijn eigendom van hun respectieve eigenaars.

Nero AG Im Stoeckmaedle 13, D-76307 Karlsbad, Duitsland

Inhoudsopgave





1	Begin meteen goed!	4
1.1	Informatie over de handleiding	4
1.2	Over Nero RescueAgent	4
1.3	Werken met Nero RescueAgent	5
2	Het programma starten	6
3	Startvenster	7
3.1	Opslagmedium en scanniveau selecteren	8
4	Het venster Te herstellen bestanden	9
4.1	Het venster Specifieke bestanden weergeven / Alleen specifieke bestanden	10
4.2	Te herstellen bestanden selecteren	12
5	Het venster Herstelproces voltooid	14
5.1	Logbestand opslaan	14
6	Eindvenster	16
7	Technische informatie	17
7.1	Systeemvereisten	17
7.2	Ondersteunde bestandssystemen	17
7.3	Toetsencombinaties	17
7.4	Versies van Nero RescueAgent	18
8	Woordenlijst	19
9	Index	21
10	Contact opnemen	22

1 Begin meteen goed!

1.1 Informatie over de handleiding

Deze handleiding is bedoeld voor alle gebruikers die Nero RescueAgent willen leren gebruiken. De handleiding heeft een procesgewijze opbouw en zet stapsgewijs uiteen hoe een bepaald doel kan worden bereikt.

In deze documentatie gelden de volgende conventies:

	Geeft waarschuwingen, voorwaarden of instructies aan waaraan u zich moet houden.
	Duidt op aanvullende informatie of advies.
1. Start...	Een cijfer aan het begin van een regel geeft aan dat er een handeling moet worden uitgevoerd. Voer deze handelingen in de aangegeven volgorde uit.
	Geeft een tussentijds resultaat aan.
	Geeft een resultaat aan.
OK	Geeft tekst of knoppen aan die in de gebruikersinterface voorkomen. Deze worden vet weergegeven.
(zie...)	Dit zijn verwijzingen naar andere hoofdstukken. Het zijn koppelingen die onderstreept en met rode tekst worden weergegeven.
[...]	Geeft sneltoetsen aan voor het invoeren van opdrachten.

1.2 Over Nero RescueAgent

Met Nero RescueAgent kunt u snel en eenvoudig bestanden herstellen van opslagmedia die bijvoorbeeld werden beschadigd door krassen of die door slijtage niet correct kunnen worden gelezen.

De volgende opslagmedia worden ondersteund door Nero RescueAgent.

- Cd
- Dvd
- Harde schijf
- USB-stick
- Geheugenkaart
- Diskette

Voor multisessie-schijven en schijven die zijn geformatteerd voor het UDF-bestandssysteem (voorzien van de optie packet writing), biedt Nero RescueAgent ook de optie voor het herstellen van verwijderde gegevens en oudere bestandsversies.

1.3 Werken met Nero RescueAgent

Met de wizard Nero RescueAgent kunt u bestanden in slechts enkele stappen herstellen. De volgende individuele stappen zijn noodzakelijk.

- Opslagmedium en scanniveau selecteren.
- Zoeken op opslagmedium naar bestanden die kunnen worden hersteld.
- Te herstellen bestanden selecteren en de opslaglocatie voor bestanden definiëren.
- Herstel starten
- Logbestand opslaan (optioneel)


Daarna kunt u een nieuwe scan starten, het opslagmedium opnieuw scannen, bestanden herstellen of Nero RescueAgent afsluiten.

Zie ook:

- 📖 Opslagmedium en scanniveau selecteren → 8
- 📖 Te herstellen bestanden selecteren → 12
- 📖 Logbestand opslaan → 14

2 Het programma starten

Ga als volgt te werk om Nero RescueAgent te starten:

1. Ga als volgt te werk als u Nero Multimedia Suite gebruikt en Nero StartSmart beschikbaar is:
 1. Klik op het pictogram **Nero StartSmart**.
→ Het venster Nero StartSmart verschijnt.
 2. Klik op de knop .
 - De lijst met alle toepassingen van Nero verschijnt.
 3. Selecteer de optie **Toolbox** > Nero RescueAgent in de keuzelijst.
→ Het venster van Nero RescueAgent wordt geopend.
2. Wanneer u Nero BackItUp & Burn gebruikt:
 1. Klik op het pictogram **Nero BackItUp**.
→ Het venster van Nero BackItUp wordt geopend.
 2. Klik op de knop Nero RescueAgent.
→ Het venster van Nero RescueAgent wordt geopend.
 - U hebt Nero RescueAgent gestart.

3 Startvenster

In het startscherm van Nero RescueAgent kunt u het opslagmedium selecteren waarvan u de gegevens wilt herstellen. Daarnaast kunt u kiezen tussen een snelle en een diepe scan.



Startvenster

De volgende opties zijn beschikbaar:

Vervolgkeuzelijst Station/medium waarvan de gegevens worden hersteld:	Hiermee selecteert u het opslagmedium waarvan de gegevens moeten worden hersteld.
Keuzerondje Snelle scan	Hiermee wordt de snellere scan geselecteerd. Met snel scannen wordt alleen gezocht op het FAT-bestandssysteem van het opslagmedium. Met de hulp van snelle scans, worden verwijderde bestanden of oudere bestandsversies gevonden.
Keuzerondje Diepe scan	Hiermee selecteert u de diepe scan. De diepe scan zoekt op het volledige opslagmedium. Met de diepe scan vindt u individuele defecte metabestandsgegevens, beschadigde bestanden, onleesbare sectoren en bestanden die werden verwijderd en niet langer zichtbaar zijn in het FAT-bestandssysteem. Een diepe scan duurt veel langer dan een snelle scan.

Knop Help	Hiermee opent u het venster Help waar u programmeergegevens en het versienummer kunt bekijken.
Knop Volgende	Hiermee start u het zoeken naar bestanden die kunnen worden hersteld.

3.1 Opslagmedium en scanniveau selecteren

Ga als volgt te werk om het opslagmedium en scanniveau te selecteren:

1. Plaats de gewenste schijf in het station of sluit het gewenste opslagmedium aan op uw computer.
2. Selecteer het opslagmedium in de vervolgkeuzelijst **Station / gegevensmedium waarvan gegevens moeten worden hersteld**.
3. Selecteer het gewenste scanniveau.



De snelle scan zoekt alleen op het FAT-bestandssysteem van het opslagmedium. De snelle scan zoekt verwijderde bestanden en oudere bestandsversies.

De diepe scan zoekt op het volledige opslagmedium. Met de diepe scan vindt u individuele defecte metabestandsgegevens, beschadigde bestanden, onleesbare sectoren en bestanden die werden verwijderd en niet langer zichtbaar zijn in het FAT-bestandssysteem.

Een diepe scan duurt veel langer dan een snelle scan.

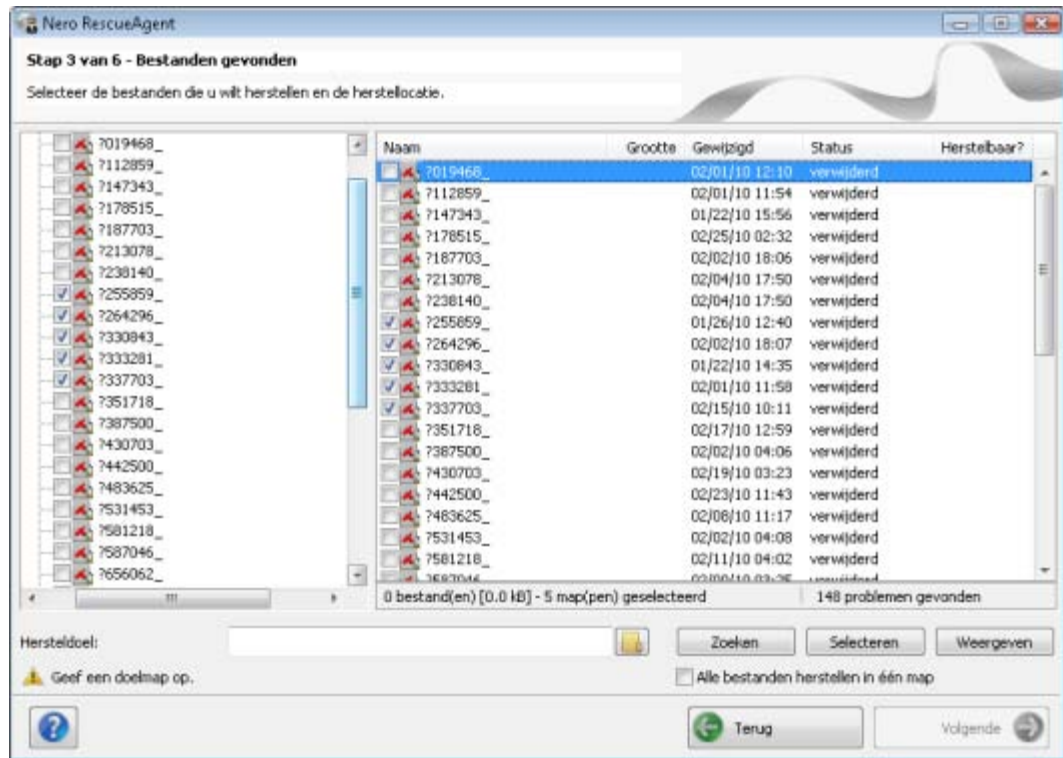
4. Klik op de knop **Volgende**.
 - ➔ Het scherm **Snelle scan wordt verwerkt** of het scherm **Diepe scan wordt verwerkt** wordt weergegeven. De voortgang kan hier worden gevolgd. Nadat het zoeken is voltooid, verschijnt het venster **Te herstellen bestanden**.

Ziek ook:

- Te herstellen bestanden selecteren → 12
- Startvenster → 7


4 Het venster Te herstellen bestanden

Het venster **Te herstellen bestanden** toont alle bestanden die kunnen worden hersteld. Als bestanden slechts gedeeltelijk kunnen worden hersteld, worden ze in het geel gemarkeerd. Als er slechts een kleine kans bestaat dat de bestanden kunnen worden hersteld, worden ze in het rood gemarkeerd.



Het venster **Te herstellen bestanden**

De volgende opties zijn beschikbaar:

Knop Selecteren	Hiermee opent u het venster Opgegeven bestanden selecteren . Hier kunt u bestanden selecteren volgens specifieke criteria en probleemcategorieën voor het herstel kiezen.
Knop Weergavevensters	Hiermee opent u het venster Alleen specifieke bestanden weergeven . Hier kunt u bestanden selecteren volgens specifieke criteria en probleemcategorieën voor het herstel kiezen.
Knop 	Hiermee opent u het venster Map zoeken . Hier kunt u opgeven in welke map de herstelde bestanden moeten worden opgeslagen.
Knop Terug	Hiermee keert u terug naar het startvenster.

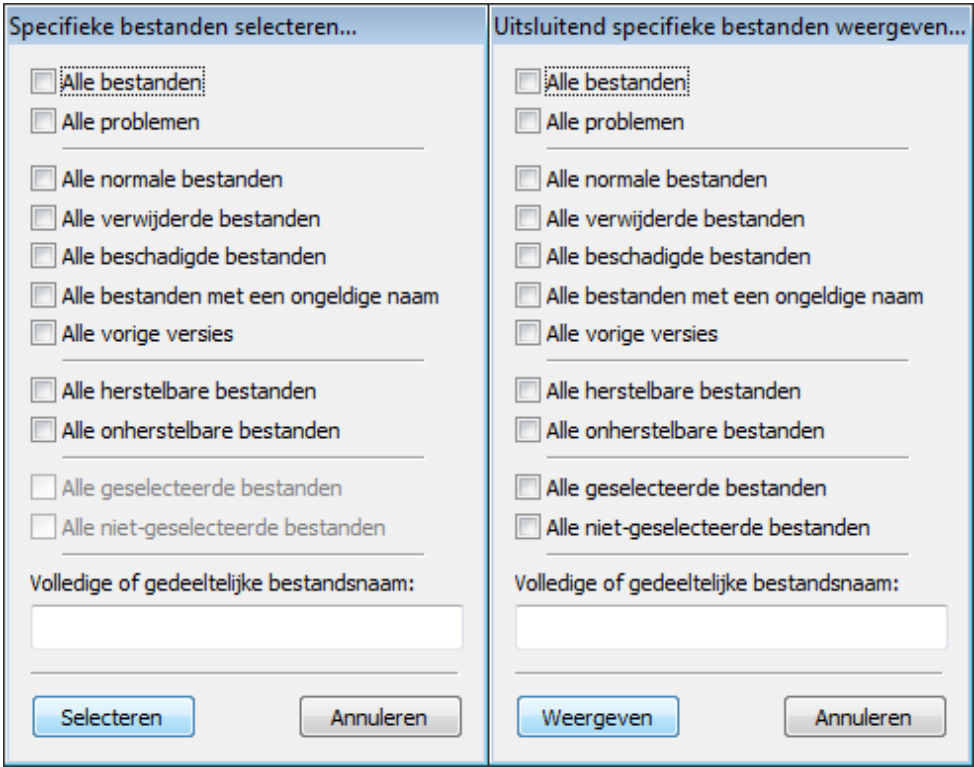
Knop Volgende	Hiermee wordt het herstel van de geselecteerde bestanden gestart. Deze optie is alleen beschikbaar wanneer er al een opslaglocatie voor de te herstellen bestanden is gedefinieerd.
-------------------------	--

Zie ook:

 Te herstellen bestanden selecteren → 12

4.1 Het venster Specifieke bestanden weergeven / Alleen specifieke bestanden

In de vensters **Specifieke bestanden selecteren** en **Alleen specifieke bestanden weergeven**, kunt u bestanden selecteren en ervoor kiezen ze weer te geven in het venster **Te herstellen bestanden**. De bestanden kunnen worden geselecteerd volgens specifieke criteria en volgens probleemcategorieën, waarbij een eenvoudig overzicht kan worden verkregen, zelfs voor lange lijsten.



Venster **Specifieke bestanden selecteren** en **Alleen specifieke bestanden weergeven**

De volgende opties zijn beschikbaar:

Selectievakje Alle bestanden	Selecteert of toont alle bestanden
--	------------------------------------

Selectievakje Alle problemen	Selecteert of toont alle bestanden van alle probleemcategorieën.
Selectievakje Alle normale bestanden	Selecteert of toont alle bestanden waarin geen fouten zijn gevonden.
Selectievakje Alle verwijderde bestanden	Selecteert of toont alle verwijderde bestanden.
Selectievakje Alle beschadigde bestanden	Selecteert of toont alle beschadigde bestanden. Nero RescueAgent zoekt alleen beschadigde bestanden wanneer de optie Diepe scan is geselecteerd in het startscherm.
Selectievakje Alle bestanden met onjuiste bestandsnamen	Selecteert of toont alle bestanden met onjuiste bestandsnamen. Nero RescueAgent zoekt alleen bestanden met onjuiste namen als de optie Diepe scan is geselecteerd in het startvenster.
Selectievakje Alle vorige versies	Selecteert of toont alle oudere bestandsversies
Selectievakje Alle herstelbare bestanden	Selecteert of toont alle bestanden die kunnen worden hersteld.
Selectievakje Alle niet-herstelbare bestanden	Selecteert of toont alle bestanden die niet kunnen worden hersteld.
Selectievakje Alle geselecteerde bestanden	Toont alle geselecteerde bestanden Alleen beschikbaar in het venster Specifieke bestanden weergeven .
Selectievakje Alle niet-geselecteerde bestanden	Hiermee worden alle niet-geselecteerde bestanden weergegeven. Alleen beschikbaar in het venster Specifieke bestanden weergeven .
Invoerveld Volledige of gedeeltelijke bestandsnaam:	Voer hier een zoekterm in die moet worden gezocht in de bestanden die in het venster Te herstellen bestanden worden weergegeven. Alle bestanden die de zoekterm bevatten, worden weergegeven.

Knop Selecteren	Sluit het venster Specifieke bestanden selecteren en markeert alle geselecteerde criteria en probleemcategorieën in het venster Te herstellen bestanden .
Knop Weergavevensters	Sluit het venster Alleen specifieke bestanden selecteren en toont alle geselecteerde criteria en probleemcategorieën in het venster Te herstellen bestanden .
Knop Sluiten	Sluit het venster Specifieke bestanden selecteren of het venster Alleen specifieke bestanden weergeven .


4.2 Te herstellen bestanden selecteren

Het venster **Te herstellen bestanden** geeft alle bestanden en mappen weer die kunnen worden hersteld. Omdat deze lijst zeer lang kan zijn, kunt u de bestanden weergeven volgens bepaalde criteria en probleemcategorieën. De bestanden kunnen ook in de mapstructuur worden geselecteerd.

Er moet aan de volgende voorwaarden zijn voldaan:

- ▶ U hebt op het gewenste opslagmedium gezocht naar te herstellen bestanden.
- ▶ Het venster **Te herstellen bestanden** wordt weergegeven.

Ga als volgt te werk om bestanden te selecteren volgens specifieke criteria en probleemcategorieën:

1. Klik op de knop **Selecteren**.
 - Het venster **Specifieke bestanden selecteren** wordt weergegeven.
2. Schakel het selectievakje van de gewenste criteria in of voer een zoekterm in het invoerveld **Volledige of gedeeltelijke bestandsnaam** in en klik op de knop **Selecteren**.
 - Het venster **Specifieke bestanden selecteren** wordt gesloten. De knop **Selecteren** wordt aangegeven met een groen vinkje.
3. Klik op de knop **Weergave**.
 - Het venster **Alleen specifieke bestanden weergeven** wordt geopend.
4. Schakel de selectievakjes in voor de criteria en probleemcategorieën of voer een zoekterm in het invoerveld **Volledige of gedeeltelijke bestandsnaam** in en klik op de knop **Weergave**.
 - Het venster **Alleen specifieke bestanden weergeven** wordt gesloten. De knop **Weergave** wordt voorzien van een groen vinkje.
5. Klik op de knop  om de doelmap van het te herstellen bestand te definiëren.
 - Het venster **Map zoeken** wordt geopend.



De map waarin de bestanden moeten worden opgeslagen, mag zich niet op hetzelfde opslagmedium bevinden als de map waarvan de bestanden moeten worden hersteld.

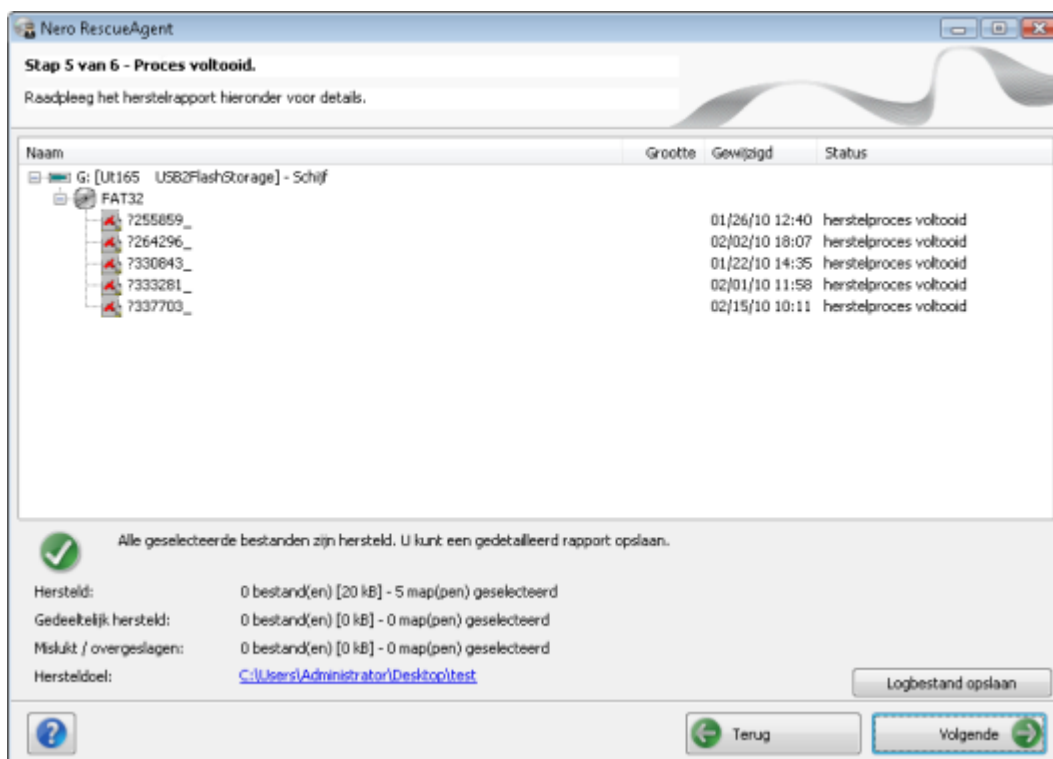
6. Selecteer de map waarin de bestanden moeten worden opgeslagen en klik op de knop **OK**.
 - ➔ Het venster **Map zoeken** verdwijnt.
7. Klik op de knop **Volgende**.
 - ➔ Nero RescueAgent start met het herstellen van de geselecteerde bestanden. Afhankelijk van de beschadiging van het opslagmedium, kan dit enige tijd duren. Nadat het herstel is voltooid, verschijnt het scherm **Herstel voltooid**.

Zie ook:

- 📖 Logbestand opslaan → 14
- 📖 Het venster Te herstellen bestanden → 9
- 📖 Het venster Specifieke bestanden weergeven / Alleen specifieke bestanden → 10

5 Het venster Herstelproces voltooid

Alle herstelde bestanden worden weergegeven in het venster **Herstel voltooid**. In het venster wordt ook aangegeven hoeveel bestanden niet konden worden hersteld. U kunt een logbestand met een overzicht van het herstel opslaan.

Het venster **Herstelproces voltooid**

De volgende opties zijn beschikbaar:

Knop Logbestand opslaan	Het dialoogvenster Opslaan als verschijnt. Hier kunt u de opslaglocatie voor het logbestand opgeven. Het logbestand wordt opgeslagen als TXT-bestand.
Knop Locatie	Hiermee opent u de map waarin de herstelde bestanden zijn opgeslagen.
Contextmenu Deze map verkennen	Hiermee opent u de map waarin het gemarkeerde bestand in de Windows Verkenner is opgeslagen.
Knop Terug	Hiermee keert u terug naar het venster Te herstellen bestanden .
Knop Volgende	Hiermee springt u naar het eindvenster van Nero RescueAgent.

5.1 Logbestand opslaan

Er moet aan de volgende voorwaarden zijn voldaan:

- ▶ U hebt bestanden hersteld met Nero RescueAgent.
- ▶ Het scherm **Herstelproces voltooid** wordt weergegeven.

Ga als volgt te werk om een logbestand op te slaan:

1. Klik op de knop **Logbestand opslaan**.
 - Het venster **Opslaan als** verschijnt.
2. Selecteer de map waarin het logbestand moet worden opgeslagen en klik op de knop **OK**.
 - Het dialoogvenster **Opslaan als** wordt gesloten.
3. Klik op de knop **Volgende**.
 - Het eindvenster van Nero RescueAgent wordt weergegeven. U kunt nu een nieuwe scan starten, hetzelfde opslagmedium opnieuw scannen, meer bestanden herstellen of Nero RescueAgent afsluiten.

Zie ook:

 Het venster Herstelproces voltooid → 14

6 Eindvenster

In het eindvenster kunt u een nieuwe scan starten, hetzelfde opslagmedium opnieuw scannen, meer bestanden herstellen of Nero RescueAgent afsluiten.

De volgende opties zijn beschikbaar:

Menupictogram Nieuwe scan	Hiermee keert u terug naar het startvenster.
Menupictogram Hetzelfde station scannen	Hiermee start u een scan op hetzelfde station met dezelfde scanopties.
Menupictogram Meer bestanden herstellen	Hiermee schakelt u naar het venster Te herstellen bestanden . Hier kunt u meer te herstellen bestanden selecteren of het herstel gewoon opnieuw starten met de bestanden die al zijn geselecteerd.
Menupictogram Deze toepassing sluiten	Hiermee sluit u Nero RescueAgent.
Knop Sluiten	Hiermee sluit u Nero RescueAgent.

7 Technische informatie

7.1 Systeemvereisten

Nero RescueAgent wordt samen met de Nero-producten geïnstalleerd. Hiervoor gelden dezelfde systeemvereisten als voor de geïnstalleerde producten. Meer informatie over de systeemvereisten vindt u op www.nero.com.

7.2 Ondersteunde bestandssystemen

- UFD (versies 1.0 tot 2.6)
- CDFS ISO 9660, inclusief Joliet).
- Multisessieschijf
- UDF/ISO-brugschijf
- NTFS
- FAT 16, FAT 32, ExtFAT

7.3 Toetsencombinaties

De menu-opdrachten in Nero RescueAgent kunnen dynamisch worden uitgevoerd via vooraf gedefinieerde toetscombinaties.

De volgende toetscombinaties zijn beschikbaar:

[Ctrl+B]	Hiermee gaat u terug naar het vorige scherm.
[Ctrl+R]	Hiermee start u het herstelproces. Uitsluitend beschikbaar in het venster Te herstellen bestanden .
[Ctrl+S]	Hiermee start u het zoeken van bestanden op het geselecteerde opslagmedium. Alleen beschikbaar op het startscherm.
[Ctrl+C]	Hiermee wordt het herstel van de bestanden afgebroken. Uitsluitend beschikbaar in het venster Bestanden herstellen .
[Ctrl+A]	Hiermee selecteert u alle bestanden op de schijf. Uitsluitend beschikbaar in het venster Te herstellen bestanden .
[Ctrl+P]	Hiermee selecteert u alle bestanden waarbij problemen zijn vastgesteld en moeten worden hersteld. Uitsluitend beschikbaar in het venster Te herstellen bestanden .

[Ctrl+D]	Hiermee opent u het venster Map zoeken . Uitsluitend beschikbaar in het venster Te herstellen bestanden .
[Ctrl+L]	Het venster Opslaan als wordt weergegeven. Hier kunt u een logbestand opslaan en de opslaglocatie opgeven. Uitsluitend beschikbaar in het venster Herstelproces voltooid .
Ctrl+Pos 1	Hiermee keert u terug naar het startvenster. Uitsluitend beschikbaar in het venster Herstelproces voltooid .
Knop Alt+Plus	Hiermee vouwt u alle mappen uit in de mapstructuur van de geselecteerde invoer of van de hoofdmap als er geen invoer is geselecteerd. Uitsluitend beschikbaar in het venster Te herstellen bestanden .
Knop Alt-Minus	Hiermee verbergt u alle Items in de mapstructuur vanaf de geselecteerde invoer of vanaf de hoofdmap als er geen invoer is geselecteerd. Uitsluitend beschikbaar in het venster Te herstellen bestanden .
Esc	Hiermee sluit u Nero RescueAgent.

7.4 Versies van Nero RescueAgent

Nero RescueAgent is beschikbaar in twee verschillende versies: Nero RescueAgent in Nero Multimedia Suite en Nero RescueAgent in Nero BackItUp & Burn.

Nero RescueAgent in Nero Multimedia Suite biedt alle functies. Nero RescueAgent in Nero BackItUp & Burn heeft de volgende beperkingen:

- Het aantal bestanden dat kan worden hersteld per sessie is vijf.

8 Woordenlijst

Bridge-schijf

Een Bridge Disc is een variant van een cd-rom die door een cd-rom-station kan worden gelezen, maar ook door cd-i-apparaten zoals een foto-cd. Deze schijf is gedefinieerd in de White Book-standaard en bevat extra informatie in een XA-track (standaard architectuur) op de cd-rom.

FAT

FAT (File Allocation Table) is een bestandssysteem dat door Microsoft werd ontwikkeld. De bestandssystemen FAT 12, FAT 16 en FAT 32 worden gebruikt op alle types mobiele opslagmedia (bijv. USB-sticks, geheugenkaarten).

ISO9660

De Internationale Organisatie voor Standaardisering heeft de universele standaard 9660 gedefinieerd, die de functies van de cd bepaalt. Deze indeling is platformonafhankelijk en kan hierdoor worden gelezen door computers met verschillende besturingssystemen. Om een universele leesbaarheid te garanderen, moeten de gebruikte bestandsnamen zo kort mogelijk zijn. (In een DOS-omgeving mogen niet meer dan acht tekens worden gebruikt).

Joliet

Joliet is een extensie van de ISO-9660-standaard voor bestandsnamen. Joliet is ontworpen door Microsoft om meer tekens voor te stellen. De bestandsnaam kan maximaal 64 tekens lang zijn en de letters A-Z, a-z, umlauts, evenals Chinese, Japanse en Koreaanse tekens bevatten.

Multisessieschijf

Een multisessieschijf kan verschillende sessies bevatten die niet gefixeerd zijn. Zo kunnen meer gegevens worden toegevoegd in nieuwe sessies op een later moment, en wordt de schijf pas afgesloten wanneer ze vol is.

NTFS

Het NTFS-systeem (New Technology File System) is een Windows-bestandssysteem. De voordelen omvatten een gedifferentieerd toegangs- en rechtenbeheer, evenals gedeфраgmenteerde gegevensopslag waardoor de verwerkingssnelheid hoog blijft.

Packet-Writing

Pakketschrijven verwijst naar een procedure voor het toenemend schrijven naar optische media. Een optisch medium, bijvoorbeeld een dvd, kan bijgevolg worden gebruikt als een harde schijf. Zo kunnen bestanden worden gekopieerd, verplaatst, gewijzigd of gewist op het respectieve optische medium.

UDF

Het UDF (Universal Disc Format) is een platformonafhankelijk bestandssysteem. De bestandsnamen mogen tot 255 tekens lang zijn; 8- en 16-bits-tekensets worden ondersteund

9 Index

Conventies, handleiding.....	4
Eindvenster	
Hetzelfde station opnieuw scannen.....	16
Meer bestanden herstellen.....	16
Nieuwe scan	16
Toepassing sluiten	16
Handleiding, conventies.....	4
Het programma starten	6
Logbestand	
Locatie	14
Opslaan	15
Overzicht	
Herstelde bestanden	14
Opslaglocatie van logbestand	14
Werkmethode.....	5
Werkmethode - overzicht	5
Scannen	
Diepe scan.....	7
Dieper	7
Nieuw.....	16
Snelle scan	7
Sneller	7
Startvenster	7
Zelfde station	16
Scherm	
Eindvenster.....	16
Gids	7
Help	7
Herstel voltooid	14
Het venster Te herstellen bestanden.....	9
Startvenster	7
Te herstellen bestanden.....	9
Selecteren	
Criteria	12
Criteria selecteren.....	12
Diepe scan.....	8
Herstelbestanden selecteren.....	12
Het opslagmedium selecteren.....	8
Opslagmedium.....	8
Probleemcategorieën	12
Probleemcategorieën selecteren.....	12
Scanniveau selecteren:.....	8
Scanniveau:	8
Snelle scan	8
Snelle scan selecteren	8
Specifieke bestanden.....	12
Specifieke bestanden selecteren.....	12
Specifieke bestanden weergegeven....	12
Systeemvereiste.....	17
Terugzetten	
Bestanden selecteren	12

Logbestand opslaan.....	15
Opnieuw beginnen	15
Overzicht.....	14
Toetsencombinaties	
[Ctrl+A].....	17
[Ctrl+B].....	17
[Ctrl+C]	17
[Ctrl+D]	18
[Ctrl+L]	18
[Ctrl+P].....	17
[Ctrl+R]	17
[Ctrl+S].....	17
Ctrl+Pos 1	18
Esc.....	18
Knop Alt+Minus.....	18
Knop Alt+Plus	18
Venster	
Alleen specifieke bestanden weergeven.....	10
Specifieke bestanden selecteren.....	10

10 Contact opnemen

Nero RescueAgent is een product van Nero AG.

Nero AG

Im Stoeckmaedle 13

76307 Karlsbad

Duitsland

Internet: www.nero.com

Help: <http://support.nero.com>

Fax: +49 724 892 8499

Nero Inc.

330 N Brand Blvd Suite 800

Glendale, CA 91203-2335

Verenigde Staten

Internet: www.nero.com

Help: <http://support.nero.com>

Fax: (818) 956 7094

E-mail: US-CustomerSupport@nero.com

Nero KK

Rover Center-kita 8 F-B, 1 - 2 - 2
Nakagawa-chuou Tsuzuki-ku

Yokohama, Kanagawa

Japan 224-0003

Internet: www.nero.com

Help: <http://support.nero.com>

Copyright © 2010 Nero AG en diens licentieverleners. Alle rechten voorbehouden.